

รายงานนี้เป็นส่วนหนึ่งของโครงการพัฒนาระบบฐานข้อมูลเชิงลึกอุตสาหกรรมผลิตภัณฑ์ยางและไม้ยางพารา โดย สำนักงานเศรษฐกิจอุตสาหกรรม ร่วมกับ สถาบันพลาสติก

สถานการณ์ อุตสาหกรรมยางธรรมชาติ

สถานะการผลิต

ภาพรวมปริมาณการผลิตยางแผ่นและยางแท่งในครึ่งปีแรกของปี 2561 (ข้อมูลจากการสำรวจผู้ประกอบการของ สำนักงานเศรษฐกิจอุตสาหกรรม, เดือน พ.ค. - มิ.ย. 61 เป็นตัวเลขประมาณการ) เมื่อเทียบกับช่วงเดียวกันปีที่แล้ว ยางแผ่นขยายตัวเพิ่มขึ้น ร้อยละ 26.81 ส่วนยางแท่งปรับตัวลดลง ร้อยละ 6.46 (ตาราง 1)

โดยคาดการณ์ว่ามีความต้องการวัตถุดิบจากโรงงานมากขึ้น ประกอบกับภาวะฝนตกในบางพื้นที่ส่งผลต่อผลผลิตที่ออกสู่ตลาดในช่วงครึ่งปีแรก และผลกระทบจากโครงการควบคุมปริมาณการส่งออกยาง (AETS) ปี 2561) เพื่อควบคุมปริมาณการส่งออกยางระยะสั้น 3 เดือน (เดือนมกราคม – มีนาคม 2561) จากการร่วมมือของ 3 ประเทศ ไทย มาเลเซีย และ อินโดนีเซีย

สถานะการค้าและตลาด

➤ การจำหน่ายในประเทศ

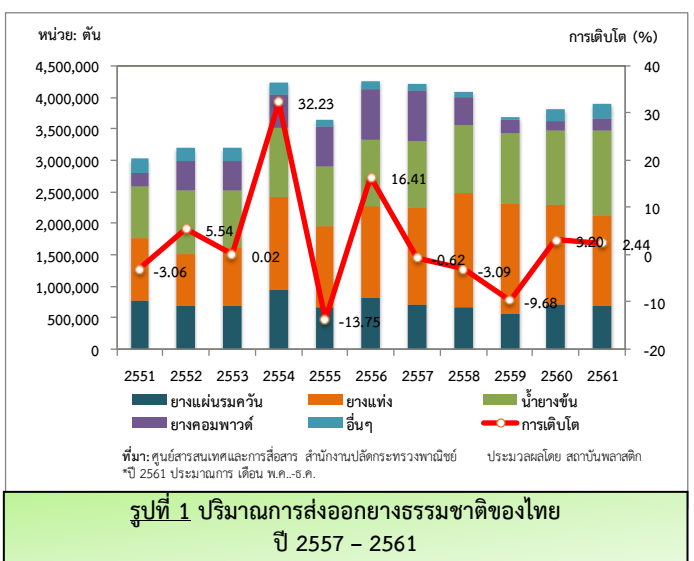
ภาพรวมปริมาณการจำหน่ายยางแผ่นและยางแท่งในครึ่งปีแรก ปี 2561 (ข้อมูลจากการสำรวจผู้ประกอบการของ สำนักงานเศรษฐกิจอุตสาหกรรม, เดือน พ.ค. - มิ.ย. 61 เป็นตัวเลขประมาณการ) เมื่อเทียบกับช่วงเวลาเดียวกันกับปีที่ผ่าน มา ยางแผ่นขยายตัวเพิ่มขึ้น ร้อยละ 3.99 ยางแท่งขยายตัวเพิ่มขึ้น ร้อยละ 8.55 (ตาราง 2)

➤ การส่งออกและตลาดส่งออก

ปริมาณการส่งออกยางธรรมชาติของไทยจากการประมาณการปี 2561 พบว่าทั้งปีมีปริมาณการส่งออกอยู่ที่ 3,905,219 ตัน (ข้อมูลจากการประมาณการ) เมื่อเทียบกับปี 2560 ที่มีปริมาณส่งออกอยู่ที่ 3,812,277 ตัน ขยายตัวเพิ่มขึ้นร้อยละ 2.44 (รูปที่ 1)

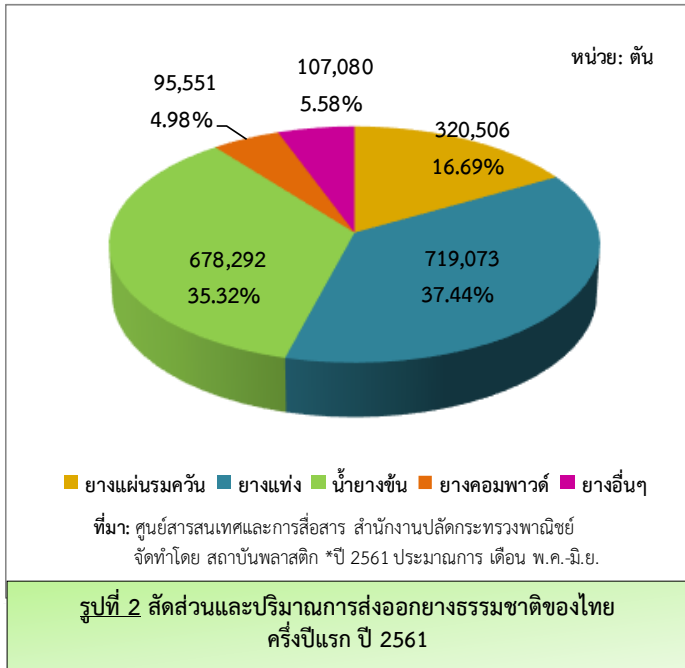
ปริมาณการส่งออกยางธรรมชาติของไทยในครึ่งปีแรก ปี 2561 อยู่ที่ 1,920,502 ตัน (เดือน พ.ค. - มิ.ย. 61 เป็นตัวเลขประมาณการ) เพิ่มขึ้นเมื่อเทียบกับช่วงเวลาเดียวกันกับปีที่แล้ว ปริมาณ 1,806,575 ตัน หรือขยายตัวเพิ่มขึ้นร้อยละ 6.31 (ตารางที่ 3)

คาดว่ามีความต้องการผลิตภัณฑ์ยางแปรรูปขึ้นต้นจากต่างประเทศ เนื่องจากช่วงต้นปีภาพรวมเศรษฐกิจโลกกลับมาฟื้นตัวอีกที ทำให้กำลังซื้อเพิ่มขึ้น ความต้องการสินค้ามีเพิ่มขึ้น



รูปที่ 1 ปริมาณการส่งออกยางธรรมชาติของประเทศไทย ปี 2557 - 2561

โดยยางแผ่นรมควันส่วนใหญ่ส่งออกไป จีน ญี่ปุ่น และ สหรัฐฯ เป็นส่วนใหญ่ ยางแท่งส่งออกไปจีนเป็นส่วนใหญ่ ตามมาด้วย ญี่ปุ่น สหรัฐฯ และ เกาหลีใต้ ส่วนน้ำยางข้นส่งออกไปมาเลเซีย และ จีน เป็นส่วนใหญ่



ปริมาณการส่งออกยางธรรมชาติในครึ่งปีแรกของปี 2561 (เดือน พ.ค. - มิ.ย. 61 เป็นตัวเลขประมาณการ) มีปริมาณการส่งออกสะสมอยู่ที่ 1,920,502 ตัน โดยยางแท่งมีสัดส่วนสูงสุด ร้อยละ 37.44 ปริมาณส่งออก 719,073 ตัน รองลงมาเป็นน้ำยางข้นสัดส่วน ร้อยละ 35.32 ปริมาณส่งออก 678,292 ตัน และที่เหลือจะเป็น ยางแผ่นรมควัน ร้อยละ 16.69 ยางอื่นๆ ร้อยละ 5.58 และ ยางคอมพาวด์ ร้อยละ 4.98 ตามลำดับ (รูปที่ 2)

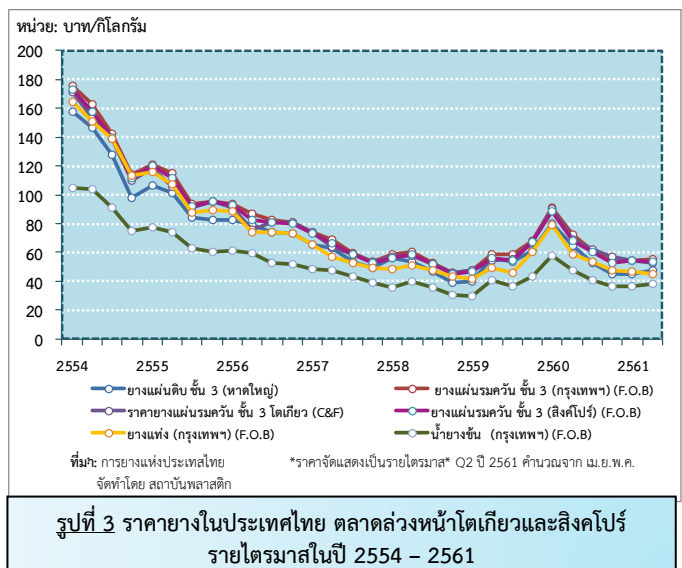
➤ การนำเข้าและแหล่งนำเข้า

ภาพรวมปริมาณการนำเข้ายางธรรมชาติของไทยในครึ่งปีแรกของปี 2561 มีปริมาณ 11,859 ตัน เพิ่มขึ้นจากช่วงเดียวกันปีก่อนที่มีปริมาณ 10,102 ตัน หรือเพิ่มขึ้นร้อยละ 17.39 โดยไทยนำเข้ายางคอมพาวด์จาก โปแลนด์ และ ญี่ปุ่นเป็นส่วนใหญ่ น้ำยางข้นไทยนำเข้าจากมาเลเซียเป็นหลัก (ตารางที่ 4)

ราคายาง

ราคายางพาราโดยรวมครึ่งปีแรกของปี 2561 ค่อยๆปรับตัวเพิ่มขึ้นตั้งแต่ช่วงต้นปี หลังจากที่ปีที่แล้วราคาปรับตัวลดลงมาตลอด ถือเป็นสัญญาณที่ดี โดยราคาที่ปรับตัวเพิ่มขึ้นนั้น ได้รับปัจจัยหนุนหลายด้าน อาทิราคาน้ำมันดิบที่ปรับตัวเพิ่มขึ้น หรือมาตรการที่จากภาครัฐฯ ที่ช่วยเหลือชาวสวนยางหลายๆนโยบาย หรือโครงการควบคุมปริมาณการส่งออกยาง (AETS) ปี 2561 เพื่อควบคุมปริมาณการส่งออกยางระยะสั้น 3 เดือน (เดือนมกราคม - มีนาคม 2561) จากการร่วมมือของ 3 ประเทศ ไทย มาเลเซีย และ อินโดนีเซีย เป็นต้น

แนวโน้มอุตสาหกรรม และราคายาง



แนวโน้มภาพรวมอุตสาหกรรมในครึ่งปีหลังของปี 2561 ภาคการผลิตน่าจะปรับตัวเพิ่มขึ้น โดยมีปัจจัยสนับสนุนจากนโยบายภาครัฐอย่างต่อเนื่อง อาจจะมีลดลงจากผลกระทบด้านฤดูกาลบ้าง ส่วนภาคการส่งออกคาดว่าจะปรับตัวลดลง เนื่องจากภาวะเศรษฐกิจโลกที่ค่อนข้างผันผวน จากหลายๆ ปัจจัย อาทิ ผลกระทบจากสงครามการค้าระหว่างสหรัฐฯ และ จีน หรือสถานการณ์ด้านความไม่สงบระหว่างประเทศ แต่ยังมีปัจจัยสนับสนุนจากค่าเงินบาทที่กลับมาอ่อนค่าอีกครั้ง

แนวโน้มราคายางในช่วงครึ่งปีหลังคาดว่าจะชะลอตัวโดยได้รับผลกระทบจากราคาน้ำมันดิบที่กลับมาปรับตัวลดลงอีกครั้ง อีกทั้งสต็อกยางจีนที่ปรับตัวสูงขึ้นต่อเนื่องมาตลอดในช่วงสามปีที่ผ่านมาโดยช่วงนี้อยู่ในระดับที่เกินทำแสนตันแล้ว

แนวโน้มราคายางพาราตลาดล่วงหน้าโตเกียวเคลื่อนไหวลงมาบริเวณ 170 เยนก่อนในเบื้องต้น (ช่วงเดือน ก.ค.) เนื่องจากมีแรงกดดันจากค่าเงินเยนที่แข็งค่า แต่หลังจากนั้นต้องพิจารณาอีกครั้งว่าแรงซื้อจะชนะแรงขายเพื่อให้ราคากลับมาอยู่บริเวณ 175 เยน ได้หรือไม่

แนวโน้มราคาน้ำมันดิบ WTI คาดว่าราคาจะเคลื่อนไหวในกรอบ 66 – 60 เหรียญต่อบาร์เรล (ก.ค. ถึง ก.ย.) โดยต้องจับตามผลการประชุมโอเปค และผลกระทบจากสงครามการค้าระหว่างสหรัฐฯ และ จีน ว่าจะลุกลามแค่ไหนและจะกระทบกับสินค้าอะไรบ้าง

สถานการณ์

อุตสาหกรรมผลิตภัณฑ์ยาง

สภาวะการผลิต

ภาพรวมปริมาณการผลิตผลิตภัณฑ์กลุ่มยางล้อในช่วงครึ่งปีแรกของปี 2561 (ข้อมูลจากการสำรวจผู้ประกอบการของสำนักงานเศรษฐกิจอุตสาหกรรม, เดือน พ.ค. - มิ.ย. 61 เป็นตัวเลขประมาณการ) เมื่อเทียบกับช่วงเวลาเดียวกันกับปีที่ผ่านมามีรายละเอียดดังนี้ ยางนอกรถยนต์นั่ง/รถกระบะ ปรับตัวลดลงร้อยละ 2.22 ยางนอกรถบรรทุก/รถโดยสาร ขยายตัวเพิ่มขึ้นร้อยละ 3.16 ยางนอกรถจักรยานยนต์ปรับตัวลดลงร้อยละ 5.02 ยางนอกอื่นๆ ขยายตัวเพิ่มขึ้นร้อยละ 12.65 ยางในรถบรรทุกและรถโดยสารปรับตัวลดลงร้อยละ 1.76 ยางในรถจักรยานยนต์ขยายตัวเพิ่มขึ้นร้อยละ 2.78 และยางล้อดอกขยายตัวเพิ่มขึ้นร้อยละ 14.21 (ตารางที่ 1)

สำหรับภาพรวมปริมาณการผลิตถุงมือยาง/ถุงมือตรวจ ครึ่งปีแรกของปี 2561 (ข้อมูลจากการสำรวจผู้ประกอบการของสำนักงานเศรษฐกิจอุตสาหกรรม, เดือน พ.ค. - มิ.ย. 61 เป็นตัวเลขประมาณการ) อยู่ที่ 9,322 ล้านชิ้น มีปริมาณเพิ่มขึ้นเมื่อเทียบกับช่วงเวลาเดียวกันปีที่แล้ว ที่มีปริมาณการผลิตอยู่ที่ 8,578 ล้านชิ้น หรือเพิ่มขึ้นร้อยละ 3.02 (ตารางที่ 1)

สภาวะการค้าและตลาด

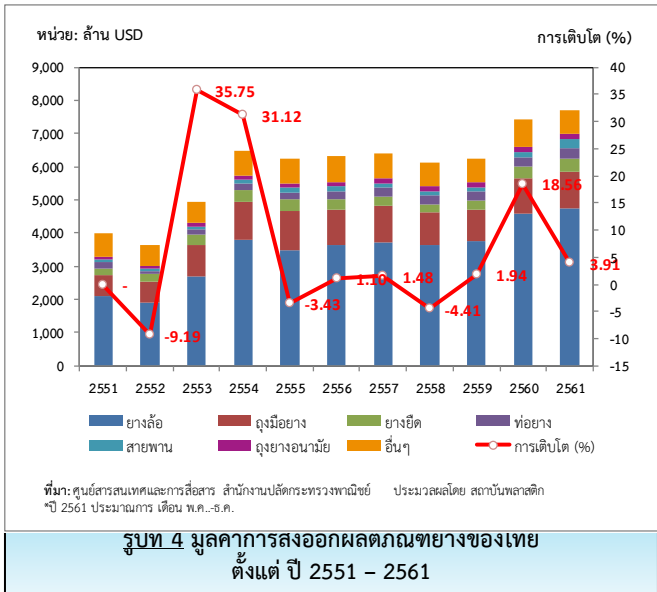
► การจำหน่ายในประเทศ

ภาพรวมปริมาณการจำหน่ายผลิตภัณฑ์กลุ่มยางล้อในครึ่งปีแรกของปี 2561 (ข้อมูลจากการสำรวจผู้ประกอบการของสำนักงานเศรษฐกิจอุตสาหกรรม, เดือน พ.ค. - มิ.ย. 61 เป็นตัวเลขประมาณการ) เมื่อเทียบกับครึ่งปีแรกของปีที่ผ่านมาโดยแบ่งตามผลิตภัณฑ์จะมีรายละเอียดดังนี้ ยางนอกรถยนต์นั่ง/รถกระบะ ปรับตัวลดลงร้อยละ 4.79 ยางนอกรถบรรทุก/รถโดยสาร ขยายตัวเพิ่มขึ้นร้อยละ 2.05 ยางนอกรถจักรยานยนต์ปรับตัวลดลงร้อยละ 6.05 ยางนอกอื่นๆ ขยายตัวเพิ่มขึ้นร้อยละ

122.10 ยางในรถบรรทุกและรถโดยสารปรับตัวลดลงร้อยละ 6.57 ยางในรถจักรยานยนต์ขยายตัวเพิ่มขึ้นร้อยละ 9.79 และยางล้อดอกขยายตัวเพิ่มขึ้นร้อยละ 6.57 (ตาราง 2)

สำหรับภาพรวมปริมาณการจำหน่ายถุงมือยาง/ถุงมือตรวจ ครึ่งปีแรกของปี 2561 (ข้อมูลจากการสำรวจผู้ประกอบการของสำนักงานเศรษฐกิจอุตสาหกรรม, เดือน พ.ค. - มิ.ย. 61 เป็นตัวเลขประมาณการ) อยู่ที่ 1,791 ล้านชิ้น เพิ่มขึ้นเมื่อเทียบกับช่วงเวลาเดียวกันของปีก่อนที่มีปริมาณการจำหน่ายอยู่ที่ 1,238 ล้านชิ้นหรือเพิ่มขึ้น ร้อยละ 44.67 (ตารางที่ 2)

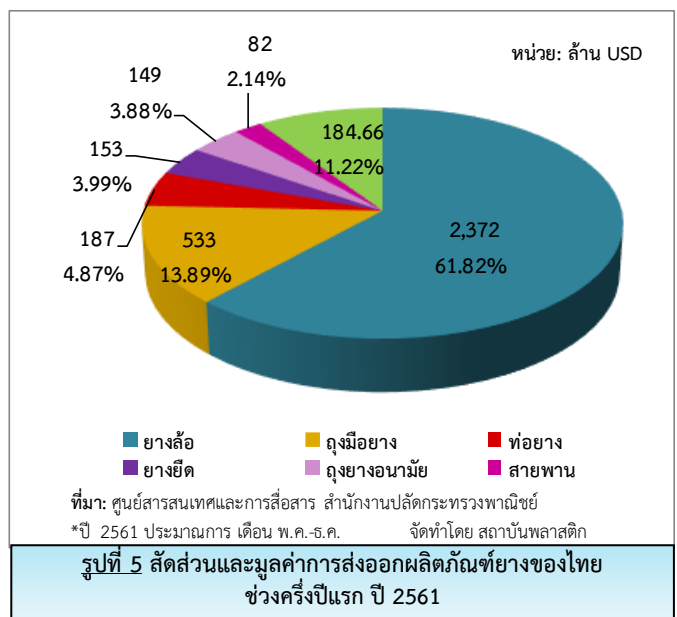
➤ การส่งออกและตลาดส่งออก



ภาพรวมมูลค่าการส่งออกผลิตภัณฑ์ยางของไทย ปี 2561 มีมูลค่ารวม 7,699 ล้านดอลลาร์สหรัฐ (ข้อมูลจากการประมาณการ) เพิ่มขึ้นเมื่อเทียบกับปี 2560 ที่มีมูลค่ารวม 7,409 ล้านดอลลาร์สหรัฐ หรือเพิ่มขึ้นร้อยละ 3.91 (รูปที่ 4)

ภาพรวมมูลค่าการส่งออกผลิตภัณฑ์ยางรวมของไทย ช่วงครึ่งปีแรกของปี 2561 มีมูลค่า 3,837 ล้านดอลลาร์สหรัฐ (เดือน พ.ค. - มิ.ย. 61 เป็นตัวเลขประมาณการ) เมื่อเทียบกับช่วงเดียวกันของปีที่ผ่านมาที่มีมูลค่า 3,558 ล้านดอลลาร์สหรัฐ จะพบว่าขยายตัวเพิ่มขึ้นร้อยละ 7.84 โดยผลิตภัณฑ์หมวดยางล้อส่งออกไปสหรัฐฯ เป็นหลัก ถุงมือยางส่งออกไปสหรัฐฯ เป็นหลัก (ตารางที่ 6)

สำหรับสัดส่วนมูลค่าการส่งออกในครึ่งปีแรก ปี 2561 (เดือน พ.ค. - มิ.ย. 61 เป็นตัวเลขประมาณการ) โดยผลิตภัณฑ์ยางล้อมีสัดส่วนมากที่สุด ร้อยละ 61.82 มูลค่า 2,372 ล้านดอลลาร์สหรัฐ รองลงมาคือ ถุงมือยาง ร้อยละ 13.89 ผลิตภัณฑ์อื่นๆ ร้อยละ 11.22 ท่อยาง ร้อยละ 4.87 ยางยัด ร้อยละ 3.99 ถุงยางอนามัย ร้อยละ 3.88 และสายพาน ร้อยละ 2.14 ตามลำดับ (รูปที่ 5)



► การนำเข้าและแหล่งนำเข้า

ภาพรวมมูลค่าการนำเข้าผลิตภัณฑ์ยางของไทยช่วงครึ่งปีแรกของปี 2561 มีมูลค่า 673 ล้านดอลลาร์สหรัฐ เมื่อเทียบกับช่วงเวลาเดียวกันกับปีที่ผ่านมา ที่มีมูลค่า 623 ล้านดอลลาร์สหรัฐ เพิ่มขึ้นร้อยละ 8.03 โดยยางล่อนำเข้าจากจีนเป็นส่วนใหญ่ (ตารางที่ 7)

แนวโน้มอุตสาหกรรม

แนวโน้มภาพรวมอุตสาหกรรมผลิตผลิตภัณฑ์ยางช่วงครึ่งปีหลังของปี 2561 ภาคการผลิตยังเติบโตได้ดี ตลาดภายในประเทศยังมีความต้องการอยู่ แต่ภาคการส่งออกนั้นอาจจะต้องพิจารณาเป็นพิเศษ เนื่องจากมีปัจจัยกระทบหลายด้าน ไม่ว่าจะเป็นประเด็นธนาคารกลางสหรัฐ ปรับขึ้นดอกเบี้ยเชิงนโยบายจะส่งผลกระทบต่อฟิวเจอร์ไฮลกลบสู่ประเทศสหรัฐอเมริกา สงครามการค้าระหว่างสหรัฐฯ และ จีน ที่ลุกลามไปกระทบความสัมพันธ์ระหว่างสหรัฐฯ ทำให้ยิ่งออกมามีกำแพงภาษีเพื่อตอบโต้สหรัฐที่มีการตั้งภาษีนำเข้าสินค้าจากสหภาพยุโรป ความผันผวนของราคาน้ำมันดิบ ความสัมพันธ์ระหว่างประเทศกลุ่มประเทศอาหรับ เป็นต้น แต่ไทยยังมีปัจจัยหนุนคือมีการปรับการคาดการณ์ GDP ไทย ปี 2561 จากร้อยละ 3.9 ปรับเป็นร้อยละ 4.4 และภาคการส่งออก ขยายตัวจากร้อยละ 7 เป็นร้อยละ 9 และค่าเงินบาทมีแนวโน้มที่อ่อนค่าขึ้นต่อเนื่อง ซึ่งเป็นผลดีต่อภาคการส่งออก

สถานการณ์

อุตสาหกรรมไม้ และผลิตภัณฑ์จากไม้

สถานะการผลิต

ภาพรวมปริมาณการผลิตไม้อบแห้งในครึ่งปีแรกของปี 2561 (ข้อมูลจากการสำรวจผู้ประกอบการของสำนักงานเศรษฐกิจอุตสาหกรรม, เดือน พ.ค. - มิ.ย. 61 เป็นตัวเลขประมาณการ) ขยายตัวเพิ่มขึ้นร้อยละ 10.95 เมื่อเทียบกับช่วงเดียวกันของปีที่ผ่านมา

ขณะที่ภาพรวมการผลิตเครื่องเรือนทำด้วยไม้ในครึ่งปีแรกของปี 2561 (ข้อมูลจากการสำรวจผู้ประกอบการของสำนักงานเศรษฐกิจอุตสาหกรรม, เดือน พ.ค. - มิ.ย. 61 เป็นตัวเลขประมาณการ) ขยายตัวเพิ่มขึ้นร้อยละ 0.84 เมื่อเทียบกับช่วงเดียวกันของปีที่ผ่านมา (ตารางที่ 1)

สถานะการค้าและตลาด

► การจำหน่ายในประเทศ

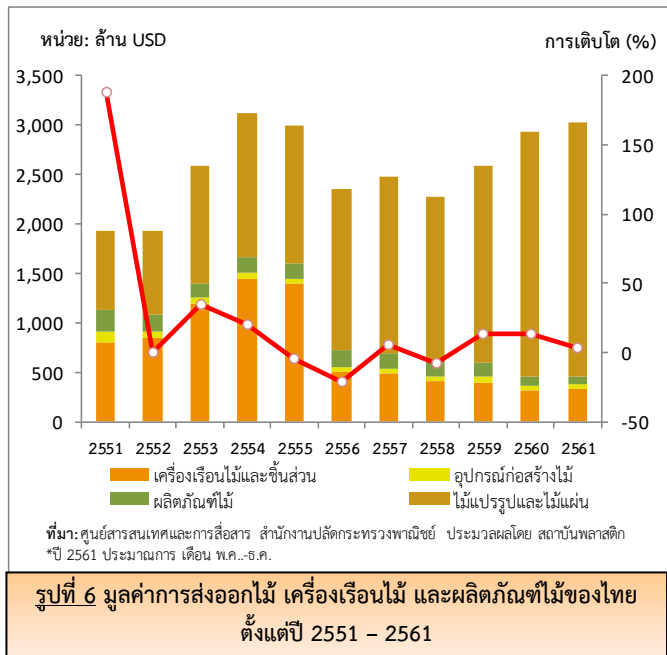
ภาพรวมปริมาณการจำหน่ายไม้อบแห้งในครึ่งปีแรกของปี 2561 (ข้อมูลจากการสำรวจผู้ประกอบการของสำนักงานเศรษฐกิจอุตสาหกรรม, เดือน พ.ค. - มิ.ย. 61 เป็นตัวเลขประมาณการ) ขยายตัวเพิ่มขึ้นเมื่อเทียบกับช่วงเดียวกันของปีที่ผ่านมา ร้อยละ 11.29

ส่วนภาพรวมการจำหน่ายเครื่องเรือนทำด้วยไม้ขยายตัวเพิ่มขึ้นเมื่อเทียบกับช่วงเดียวกันของปีที่ผ่านมา ร้อยละ 25.35 (ตารางที่ 2)

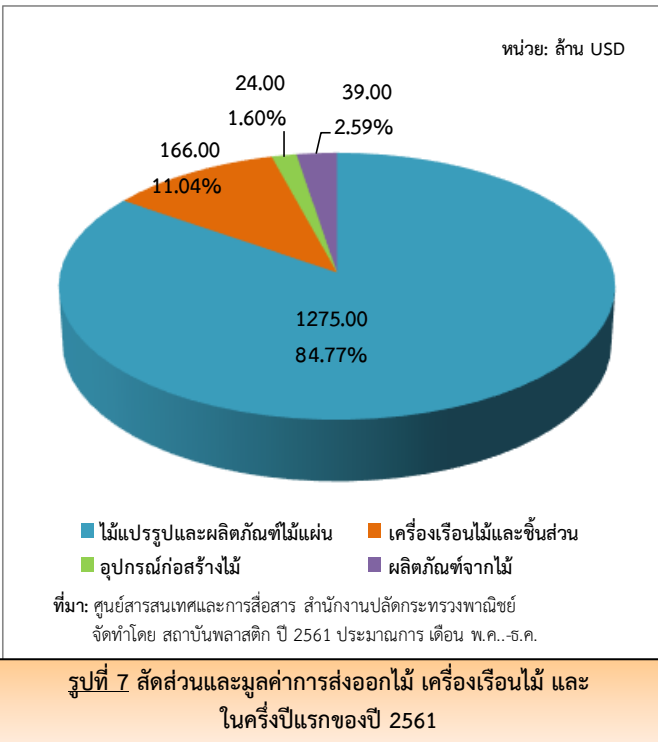
➤ การส่งออกและตลาดส่งออก

ภาพรวมมูลค่าการส่งออกไม้แปรรูป เครื่องเรือนไม้ฯ อุปกรณ์ก่อสร้างไม้ และผลิตภัณฑ์ไทยของไทย ปี 2561 มีมูลค่ารวม 3,034 ล้านดอลลาร์สหรัฐ (ข้อมูลจากการประมาณการ) เพิ่มขึ้นเมื่อเทียบกับปี 2560 ที่มีมูลค่ารวม 2,930 ล้านดอลลาร์สหรัฐ หรือเพิ่มขึ้นร้อยละ 3.55 (รูปที่ 6)

ภาพรวมมูลค่าการส่งออกผลิตภัณฑ์ยางรวมของไทยช่วงครึ่งปีแรกของปี 2561 มีมูลค่า 1,504 ล้านดอลลาร์สหรัฐ (เดือน พ.ค. - มิ.ย. 61 เป็นตัวเลขประมาณการ) เมื่อเทียบกับช่วงเดียวกันของปีที่ผ่านมาที่มีมูลค่า 1,285 ล้านดอลลาร์สหรัฐ จะพบว่าขยายตัวเพิ่มขึ้นร้อยละ 17.04 โดยไม้แปรรูปส่วนใหญ่จะส่งออกไปจีนเป็นหลัก (ตารางที่ 8)



รูปที่ 6 มูลค่าการส่งออกไม้ เครื่องเรือนไม้ และผลิตภัณฑ์ไม้ของไทย ตั้งแต่ปี 2551 - 2561



รูปที่ 7 สัดส่วนและมูลค่าการส่งออกไม้ เครื่องเรือนไม้ และผลิตภัณฑ์ไม้ในครึ่งปีแรกของปี 2561

สัดส่วนมูลค่าการส่งออกในครึ่งปีแรกของปี 2561 มีมูลค่าการส่งออก 1,504 ล้านดอลลาร์สหรัฐ (เดือน พ.ค. - มิ.ย. 61 เป็นตัวเลขประมาณการ) โดยกลุ่มไม้แปรรูปและผลิตภัณฑ์ไม้แผ่นมีสัดส่วนมากที่สุด 1,275 ล้านดอลลาร์สหรัฐ ร้อยละ 84.77 รองลงมาคือ เครื่องเรือนไม้และชิ้นส่วนร้อยละ 11.04 ผลิตภัณฑ์จากไม้ร้อยละ 2.59 และอุปกรณ์ก่อสร้างไม้ร้อยละ 2.29 ตามลำดับ(รูปที่ 7)

▶ การนำเข้าและแหล่งนำเข้า

ภาพรวมการนำเข้าไม้แปรรูป เครื่องเรือนไม้ฯ อุปกรณ์ก่อสร้างไม้ และผลิตภัณฑ์ไม้ของไทยในครึ่งปีแรกของปี 2561 มีมูลค่า 323 ล้านดอลลาร์สหรัฐ (เดือน พ.ค. - มิ.ย. 61 เป็นตัวเลขประมาณการ) เพิ่มขึ้นจากช่วงครึ่งปีแรกของปี 2560 ที่มีมูลค่า 260 ล้านดอลลาร์สหรัฐ หรือเพิ่มขึ้นร้อยละ 24.23 โดยไทยนำเข้าไม้แปรรูปจากมาเลเซียเป็นส่วนใหญ่ ส่วนไม้แผ่นนำเข้าจาก จีน และ มาเลเซียเป็นหลัก (ตาราง 9)

ราคาไม้ยางพารา

ราคาไม้ยางพาราที่อ่อนรวม ขนาดเส้นผ่าศูนย์กลาง 5 นิ้วขึ้นไป ราคา 2.00 – 2.20 บาทต่อกิโลกรัม ตามประกาศของสมาคมธุรกิจไม้ยางพาราไทย ณ วันที่ 8 พฤษภาคม 2561

(สามารถดูราคาไม้ยางพาราแปรรูปได้ที่ : <http://www.tpa-rubberwood.org/price.php>)

ราคาไม้ยางพาราที่อ่อนเส้นผ่าศูนย์กลางต่ำกว่า 6 นิ้ว ราคา 1.70 และ 0.89 บาทต่อกิโลกรัม (ที่มา สกย.อ.สะเดา และ สกย.อ.เมืองสตูล ตามลำดับ) เส้นผ่าศูนย์กลาง 6 นิ้วขึ้นไป ราคา 1.60 , 1.75 และ 1.51 บาทต่อกิโลกรัม (ที่มา สกย.อ.ละงู สกย.อ.สะเดา และ สกย.อ.เมืองสตูล ตามลำดับ) เส้นผ่าศูนย์กลาง 8 นิ้วขึ้นไป ราคา 2.00 และ 1.68 บาทต่อกิโลกรัม (ที่มา สกย.อ.ละงู และ สกย.อ.เมืองสตูล ตามลำดับ) (ราคาช่วงวันที่ 16-31 พฤษภาคม 2561) ประกาศ ณ วันที่ 20 มิถุนายน 2561 ที่มา : การยางแห่งประเทศไทย

แนวโน้มอุตสาหกรรม และราคาไม้ยางพารา

แนวโน้มอุตสาหกรรมในครึ่งปีหลัง คาดว่าการผลิตไม้แปรรูปจะชะลอตัว เนื่องจากตลาดใหญ่อย่างจีนมีความเข้มงวดกฎหมายด้านสิ่งแวดล้อม ถ้าหากโรงงานใดไม่ผ่านมาตรฐานจะมีการสั่งปิดชั่วคราวเพื่อปรับปรุงคุณภาพและมาตรฐานให้ผ่านเกณฑ์ ส่งผลให้มีหลายโรงงานต้องปิดตัวไป ทำให้ความต้องการไม้แปรรูปจากจีนช่วงนี้ลดลง และความต้องการเชื้อเพลิงไม้ซี้วมวลนั้นค่อนข้างทรงตัว ส่งผลต่อภาคการผลิตและการส่งออกไม้แปรรูปด้วยเช่นกัน

ตาราง 1 ปริมาณผลผลิตยาง ผลิตภัณฑ์ยาง ไม้อบแห้งและเครื่องเรือนไม้ของไทยในปี 2560 และ 2561

ประเภท	2560	2561**	ม.ค.-มิ.ย.*		% เปลี่ยนแปลง	
			2560	2561	ทั้งปี	ครึ่งปี
ยางธรรมชาติ						
ยางแผ่น (ตัน)	122,668	136,166	53,500	67,843	11.00	26.81
ยางแท่ง (ตัน)	914,069	882,087	467,136	436,960	-3.50	-6.46
ผลิตภัณฑ์ยาง						
ยางนอกรถยนต์นั่ง/รถกระบะ (เส้น)	31,223,408	30,314,019	15,370,491	15,028,550	-2.91	-2.22
ยางนอกรถบรรทุก/รถโดยสาร (เส้น)	3,335,289	3,423,452	1,673,452	1,726,357	2.64	3.16
ยางนอกรถจักรยานยนต์ (เส้น)	22,985,812	21,712,781	11,298,117	10,730,439	-5.54	-5.02
ยางนอกอื่นๆ (เส้น)	787,192	807,316	352,283	396,838	2.56	12.65
ยางในรถบรรทุกและรถโดยสาร (เส้น)	1,873,508	1,873,636	958,753	941,919	0.01	-1.76
ยางในรถจักรยานยนต์ (เส้น)	39,138,327	39,678,662	19,370,747	19,908,388	1.38	2.78
ยางล้อดอก (เส้น)	167,400	175,912	76,664	87,555	5.08	14.21
ถุงมือยาง/ถุงมือตรวจ (ล้านชิ้น)	18,311	18,840	8,578	9,322	2.89	8.67
ไม้						
ไม้อบแห้ง (แผ่น)	48,568,910	53,697,180	24,924,444	27,654,790	10.56	10.95
เครื่องเรือนทำด้วยไม้ (ชิ้น)	3,871,486	3,944,830	1,952,806	1,969,150	1.89	0.84

ที่มา: ศูนย์สารสนเทศเศรษฐกิจอุตสาหกรรม สำนักงานเศรษฐกิจอุตสาหกรรม

ข้อมูลจากการสำรวจผู้ผลิตประกอบด้วย ยางแผ่น 12 ราย ยางแท่ง 24 ราย ยางนอกรถยนต์นั่ง/รถกระบะ 6 ราย ยางนอกรถบรรทุก/รถโดยสาร 7 ราย

ยางนอกรถจักรยานยนต์ 8 ราย ยางนอกอื่นๆ 5 ราย ยางในรถบรรทุกและรถโดยสาร 6 ราย ยางในรถจักรยานยนต์ 8 ราย ยางล้อดอก 4 ราย

ถุงมือยาง/ถุงมือตรวจ 13 ราย ไม้อบแห้ง 7 ราย และเครื่องเรือนทำด้วยไม้ 32 ราย

**ปี 2561 ประมาณการเดือนพฤษภาคม-ธันวาคม โดยวิธี moving average

ตาราง 2 ปริมาณการจำหน่ายยาง ผลิตภัณฑ์ยาง ไม้อบแห้งและเครื่องเรือนไม้ของไทยในปี 2560 และ 2561

ประเภท	2560	2561**	ม.ค.-มิ.ย.*		% เปลี่ยนแปลง	
			2560	2561	ทั้งปี	ครึ่งปี
ยางธรรมชาติ						
ยางแผ่น (ตัน)	25,096	26,229	12,947	13,464	4.51	3.99
ยางแท่ง (ตัน)	53,893	56,828	25,757	27,959	5.45	8.55
ผลิตภัณฑ์ยาง						
ยางนอกรถยนต์นั่ง/รถกระบะ (เส้น)	21,162,831	20,323,794	10,598,372	10,091,076	-3.96	-4.79
ยางนอกรถบรรทุก/รถโดยสาร (เส้น)	2,771,817	2,828,081	1,396,280	1,424,911	2.03	2.05
ยางนอกรถจักรยานยนต์ (เส้น)	18,370,391	17,180,090	9,023,326	8,459,305	-6.48	-6.25
ยางนอกอื่นๆ (เส้น)	131,743	229,985	55,994	124,365	74.57	122.10
ยางในรถบรรทุกและรถโดยสาร (เส้น)	1,614,642	1,545,574	827,395	773,037	-4.28	-6.57
ยางในรถจักรยานยนต์ (เส้น)	29,643,196	30,785,079	13,970,009	15,337,788	3.85	9.79
ยางล้อดอก (เส้น)	109,634	111,455	52,070	55,493	1.66	6.57
ถุงมือยาง/ถุงมือตรวจ (ล้านชิ้น)	3,145	3,635	1,238	1,791	15.58	44.67
ไม้						
ไม้อบแห้ง (แผ่น)	26,120,277	26,382,120	11,492,648	12,790,220	1.00	11.29
เครื่องเรือนทำด้วยไม้ (ชิ้น)	591,574	681,565	273,775	343,176	15.21	25.35

ที่มา: ศูนย์สารสนเทศเศรษฐกิจอุตสาหกรรม สำนักงานเศรษฐกิจอุตสาหกรรม

ข้อมูลจากการสำรวจผู้ผลิตประกอบด้วย ยางแผ่น 12 ราย ยางแท่ง 24 ราย ยางนอกรถยนต์นั่ง/รถกระบะ 6 ราย ยางนอกรถบรรทุก/รถโดยสาร 7 ราย

ยางนอกรถจักรยานยนต์ 8 ราย ยางนอกอื่นๆ 5 ราย ยางในรถบรรทุกและรถโดยสาร 6 ราย ยางในรถจักรยานยนต์ 8 ราย ยางล้อดอก 4 ราย

ถุงมือยาง/ถุงมือตรวจ 13 ราย ไม้อบแห้ง 7 ราย และเครื่องเรือนทำด้วยไม้ 32 ราย

**ปี 2561 ประมาณการเดือนพฤษภาคม-ธันวาคม โดยวิธี moving average

ตาราง 3 ปริมาณการส่งออกยางธรรมชาติของไทยในปี 2560 และ 2561

หน่วย: ตัน

ประเภทยาง	2560	2561***	ม.ค.-มิ.ย.***		% เปลี่ยนแปลง	
			2560	2561	ทั้งปี	ครึ่งปี
ยางแผ่นรมควัน	708,901	679,065	302,700	320,506	-4.21	5.88
ยางแท่ง	1,583,534	1,450,447	865,456	719,073	-8.40	-16.91
น้ำยางข้น*	1,185,942	1,346,239	540,739	678,292	13.52	25.44
ยางคอมพาวด์**	151,311	186,087	71,874	95,551	22.98	32.94
ยางอื่นๆ	182,589	243,381	25,806	107,080	33.29	314.94
รวม	3,812,277	3,905,219	1,806,575	1,920,502	2.44	6.31

ที่มา: ศูนย์สารสนเทศและการสื่อสาร สำนักงานปลัดกระทรวงพาณิชย์ ประมวลผลโดยสถาบันพลาสติก

* เป็นน้ำหนักของเนื้อยางแห้ง ** เป็นน้ำหนักของยางธรรมชาติผสมเคมีดำ

**ปี 2561 ประมาณการเดือนพฤษภาคม-ธันวาคม โดยวิธี moving average

ตาราง 4 ปริมาณการนำเข้ายางธรรมชาติของไทยในปี 2560 และ 2561

หน่วย: ตัน

ประเภทยาง	2560	2561***	ม.ค.-มิ.ย.***		% เปลี่ยนแปลง	
			2560	2561	ทั้งปี	ครึ่งปี
ยางแผ่นรมควัน	40	8	20	3	-80.00	-85.00
ยางแท่ง	361	318	40	104	-11.91	160.00
น้ำยางข้น*	2,258	1,848	973	843	-18.16	-13.36
ยางคอมพาวด์**	20,253	22,067	9,067	10,909	8.96	20.32
ยางอื่นๆ	2	0.00	2	0.00	-100.00	-100.00
รวม	22,914	24,241	10,102	11,859	5.79	17.39

ที่มา: ศูนย์สารสนเทศและการสื่อสาร สำนักงานปลัดกระทรวงพาณิชย์ ประมวลผลโดยสถาบันพลาสติก

* เป็นน้ำหนักของเนื้อยางแห้ง ** เป็นน้ำหนักของยางธรรมชาติผสมเคมีดำ

**ปี 2561 ประมาณการเดือนพฤษภาคม-ธันวาคม โดยวิธี moving average

ตาราง 5 ราคาขายยางธรรมชาติในประเทศไทยและตลาดล่วงหน้าตลาดโตเกียว และสิงคโปร์ในปี 2560 และ 2561

หน่วย : บาทต่อกิโลกรัม

ประเภทยาง	2560 (เฉลี่ยทั้งปี)	ม.ค.-มิ.ย. (เฉลี่ย)		% เปลี่ยนแปลง ครึ่งปี
		2560	*2561	
ยางแผ่นดิบชั้น 3 หาดใหญ่	60.65	72.53	46.58	-35.78
ยางแผ่นรมควัน ชั้น 3 กรุงเทพฯ (F.O.B)	69.44	81.45	54.67	-32.88
ยางแผ่นรมควัน ชั้น 3 โตเกียว (C&F)	69.47	79.47	53.80	-32.30
ยางแผ่นรมควัน ชั้น 3 สิงคโปร์ (F.O.B)	67.56	78.56	54.05	-31.20
ยางแท่ง กรุงเทพฯ (F.O.B)	59.79	68.98	46.27	-32.92
น้ำยางข้น กรุงเทพฯ (F.O.B)	45.62	52.86	37.35	-29.33

ที่มา: การยางแห่งประเทศไทย ประมวลผลโดยสถาบันพลาสติก

หมายเหตุ: ยางแผ่นรมควันชั้น 3 (F.O.B) ส่งมอบล่วงหน้า 2 เดือน

ยางแท่ง กรุงเทพฯ (F.O.B) และน้ำยางข้น กรุงเทพฯ (F.O.B) ส่งมอบล่วงหน้า 1 เดือน

* ม.ค.-มิ.ย. ปี 2561 คำนวณจาก เดือน ม.ค.-พ.ค.

ตาราง 6 มูลค่าการส่งออกผลิตภัณฑ์ยางของไทยในปี 2560 และ 2561

หน่วย: ล้านดอลลาร์สหรัฐ

ผลิตภัณฑ์	2560	2561*	ม.ค.-มิ.ย.*		% เปลี่ยนแปลง	
			2560	2561	ทั้งปี	ครึ่งปี
ยางล้อ	428	453	212	230	5.84	8.49
ท่อยาง	165	181	79	92	9.70	16.46
สายพาน	91	82	44	39	-9.89	-11.36
ปะเก็น/ซีลยาง	46	45	23	22	-2.17	-4.35
ถุงมือยาง	41	47	19	24	14.63	26.32
ผลิตภัณฑ์อื่นๆ	504	527	246	266	4.56	8.13
รวม	1,275	1,335	623	673	4.71	8.03

ที่มา: ศูนย์สารสนเทศและการสื่อสาร สำนักงานปลัดกระทรวงพาณิชย์ ประมวลผลโดยสถาบันพลาสติก

**ปี 2561 ประมาณการเดือนพฤษภาคม-ธันวาคม โดยวิธี moving average

ตาราง 7 มูลค่าการนำเข้าผลิตภัณฑ์ยางของไทยในปี 2560 และ 2561

หน่วย: ล้านดอลลาร์สหรัฐ

ผลิตภัณฑ์	2560	2561*	ม.ค.-มิ.ย.*		% เปลี่ยนแปลง	
			2560	2561	ทั้งปี	ครึ่งปี
ยางล้อ	428	453	212	230	5.84	8.49
ท่อยาง	165	181	79	92	9.70	16.46
สายพาน	91	82	44	39	-9.89	-11.36
ปะเก็น/ซีลยาง	46	45	23	22	-2.17	-4.35
ถุงมือยาง	41	47	19	24	14.63	26.32
ผลิตภัณฑ์อื่นๆ	504	527	246	266	4.56	8.13
รวม	1,275	1,335	623	673	4.71	8.03

ที่มา: ศูนย์สารสนเทศและการสื่อสาร สำนักงานปลัดกระทรวงพาณิชย์ ประมวลผลโดยสถาบันพลาสติก

**ปี 2561 ประมาณการเดือนพฤษภาคม-ธันวาคม โดยวิธี moving average

ตาราง 8 มูลค่าการส่งออกไม้ ผลิตภัณฑ์จากไม้ เครื่องเรือนไม้และชิ้นส่วนของไทยในปี 2560 และ 2561

หน่วย: ล้านดอลลาร์สหรัฐ

ประเภท	2560	2561*	ม.ค.-มิ.ย.*		% เปลี่ยนแปลง	
			2560	2561	ทั้งปี	ครึ่งปี
ไม้แปรรูปและผลิตภัณฑ์ไม้แผ่น	2,471	2,571	1,071	1,275	4.05	19.05
- ไม้แปรรูป	1,505	1,561	670	773	3.72	15.37
- ไม้ยางพาราแปรรูป	3	0.00	3	0.00	-100.00	-100.00
- ไม้แปรรูปอื่นๆ	1,502	1,561	667	773	3.93	15.89
- ไม้แผ่น	966	1,010	401	502	4.55	25.19
- ไม้อัด ไม้วีเนียร์ และไม้แผ่นอื่นๆ	35	75	27	44	114.29	62.96
- แผ่นขึ้นไม้อัดและแผ่นใยไม้อัด	931	935	374	458	0.43	22.46
เครื่องเรือนไม้และชิ้นส่วน	321	334	147	166	4.05	12.93
อุปกรณ์ก่อสร้างไม้	48	50	23	24	4.17	4.35
ผลิตภัณฑ์ไม้	90	79	44	39	-12.22	-11.36
รวม	2,930	3,034	1,285	1,504	3.55	17.04

ที่มา: ศูนย์สารสนเทศและการสื่อสาร สำนักงานปลัดกระทรวงพาณิชย์

ประมวลผลโดยสถาบันพลาสติก

**ปี 2561 ประมาณการเดือนพฤษภาคม-ธันวาคม โดยวิธี moving average

ตาราง 9 มูลค่าการนำเข้าไม้ ผลิตภัณฑ์จากไม้ เครื่องเรือนไม้และชิ้นส่วนของไทยในปี 2560 และ 2561

หน่วย: ล้านดอลลาร์สหรัฐ

ประเภท	2560	2561*	ม.ค.-มิ.ย.*		% เปลี่ยนแปลง	
			2560	2561	ทั้งปี	ครึ่งปี
ไม้แปรรูปและผลิตภัณฑ์ไม้แผ่น	418	445	190	227	6.46	19.47
- ไม้แปรรูป	248	228	120	112	-8.06	-6.67
- ไม้ยางพาราแปรรูป	0.00	0.00	0.00	0.00	N/A	N/A
- ไม้แปรรูปอื่นๆ	248	228	120	112	-8.06	-6.67
- ไม้แผ่น	170	217	70	115	27.65	64.29
- ไม้อัด ไม้วีเนียร์ และไม้แผ่นอื่นๆ	152	197	62	105	29.61	69.35
- แผ่นขึ้นไม้อัดและแผ่นใยไม้อัด	18	20	8	10	11.11	25.00
เครื่องเรือนไม้และชิ้นส่วน	115	136	48	68	18.26	41.67
อุปกรณ์ก่อสร้างไม้	27	24	13	12	-11.11	-7.69
ผลิตภัณฑ์ไม้	28	33	9	16	17.86	77.78
รวม	588	638	260	323	8.50	24.23

ที่มา: ศูนย์สารสนเทศและการสื่อสาร สำนักงานปลัดกระทรวงพาณิชย์

ประมวลผลโดยสถาบันพลาสติก

REMark : n/a: not available เนื่องจากไม่สามารถคำนวณค่าได้

**ปี 2561 ประมาณการเดือนพฤษภาคม-ธันวาคม โดยวิธี moving average